

DOSSIER PÉDAGOGIQUE



Fonds régional
d'art contemporain
Auvergne



Lycée Agricole
du Bourbonnais

HORIZON TROUBLE

LYCÉE AGRICOLE DU BOURBONNAIS - MOULINS
EXPOSITION DU 9 MARS AU 6 AVRIL 2021



Grands mécènes du FRAC Auvergne

HORIZON TROUBLE

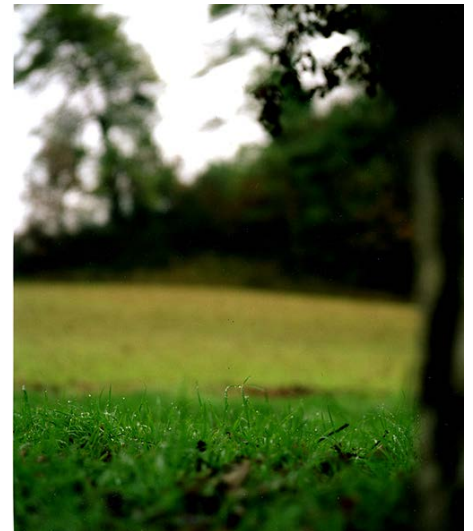
Darren ALMOND - Bruno BELLEC - Tania MOURAUD
Robert ZANDVLIET - Xavier ZIMMERMANN

"Le regard, que rien n'arrête, s'engouffre dans l'horizon (...) qui apparaît comme un vide où bascule le paysage."¹

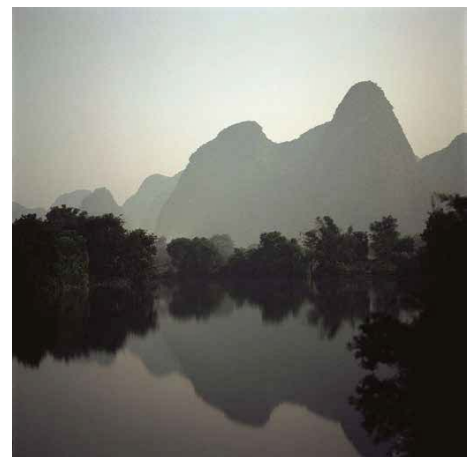
Michel Collot

Depuis l'élaboration des traités de perspective, la peinture de paysage s'est dotée d'une certaine profondeur de champ. Dès l'occurrence du mot paysage, les artistes n'ont cessé de faire évoluer ce genre. Aujourd'hui, il ne s'agit plus seulement de représenter "l'étendue d'un pays que l'on voit d'un seul aspect"² mais d'en varier les points de vue, donnant à voir parfois une œuvre à la limite de l'abstraction. Les artistes contemporains jouent avec les codes de représentation traditionnels et redéfinissent ainsi ce qui constitue un paysage. Qu'est-ce qu'un paysage ? Est-ce la représentation d'un environnement délimité par des lignes, des courbes et un horizon ? Ou alors est-ce que la présence d'une ligne horizontale qui divise une surface en deux, suffit-elle à définir un paysage ? Chacun des artistes réunis pour l'exposition **Horizon trouble** répond à sa manière à ces interrogations en délivrant sa conception du paysage.

C'est en se confrontant physiquement aux grandes étendues asiatiques que **Darren Almond** photographie un paysage sous la lumière d'une pleine lune où se révèle au premier plan, dans une parfaite symétrie, le reflet de monts vaporeux. **Tania Mouraud** saisit le reflet de la campagne environnante sur une surface miroitante qui floute les limites du paysage. Au moyen d'une mise au point inattendue, **Xavier Zimmermann** photographie au plus près une fragile brindille d'herbe noyée dans le flou d'une envahissante nature. Quant aux œuvres de **Bruno Bellec** et de **Robert Zandvliet**, les représentations réduites à quelques mouvements s'estompent dans un flou gaussien et révèlent l'illusion d'un paysage dont l'horizon devient trouble.



Xavier Zimmermann - *Paysage ordinaire*
 2004 - Impression quadri sur vinyle
 150 x 125 cm - Collection FRAC Auvergne



Darren Almond - *Fullmoon@Guilin* - 2009
 Impression quadri sur vinyle - 74 x 74 cm
 Collection FRAC Auvergne

¹ Michel Collot, *L'horizon fabuleux*, 1988.

² Le Littré, Définition du paysage.

ACTIVITÉS SCOLAIRES

LE FRAC AUVERGNE



Créé en 1985, le FRAC Auvergne est une institution soutenue par le Conseil Régional Auvergne-Rhône-Alpes, la DRAC Auvergne-Rhône-Alpes, la ville de Clermont-Ferrand et par un Club de Mécènes réunissant une quinzaine d'entreprises régionales.

Le FRAC Auvergne a pour vocation de constituer une collection d'art de haut niveau qui réunit aujourd'hui plus de 1000 œuvres majoritairement créées par des artistes de renommée nationale et internationale. Le FRAC organise une vingtaine d'expositions par an sur l'ensemble du territoire régional et contribue, par ses multiples actions éducatives, à un accès aisé et pédagogique à la création actuelle pour tous les publics, connaisseurs ou novices.



Dans le cadre de l'exposition présentée au lycée agricole du Bourbonnais à Moulins et afin de faire découvrir aux établissements les œuvres de cette exposition, chaque classe qui le souhaite peut venir visiter l'exposition. Le FRAC Auvergne propose également une liste d'activités pour le jeune public que vous pouvez réaliser en classe à la suite de votre visite.

VISITE

Les groupes peuvent venir visiter l'exposition sous forme de visite guidée pendant les horaires d'ouverture. Ces visites durent de 30 minutes à 1h, selon le niveau des enfants. Pour les modalités d'accueil, se renseigner auprès du lycée.



ATELIER D'ARTS PLASTIQUES

Afin de prolonger la visite de l'exposition en classe, des ateliers d'arts plastiques en lien avec les œuvres sont présentés dans les pages suivantes de ce dossier. Ces ateliers sont adaptés en fonction de l'âge des enfants et leur permettront de s'approprier de manière ludique les œuvres de l'exposition. Ils ont été imaginés pour que chaque enseignant qui le souhaite puisse les réaliser de façon autonome avec sa classe.

LES ATELIERS

1



Bruno Bellec - *Sans titre* - 1996
Encre sur papier sur aluminium
95 x 113 cm
Collection FRAC Auvergne

PAYSAGE TROUBLE

CYCLES 1 ET 2 (MS-CE1)

OBJECTIFS :

Créer un paysage abstrait
Expérimenter les effets de l'aquarelle

MATÉRIEL :

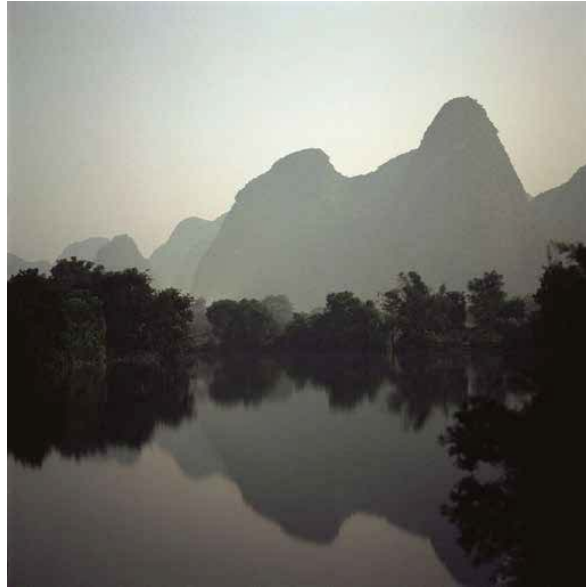
Papier Canson A4
Pinceaux
Gouache en pastilles ou aquarelle
Pots à eau

DÉROULEMENT DE L'ATELIER :

Les enfants s'inspireront de l'œuvre de Bruno Bellec pour créer un paysage abstrait en expérimentant les effets de dilution et de mélanges de couleurs aléatoires de la peinture à l'eau.

Les enfants commenceront par humidifier leur feuille Canson en appliquant de l'eau au pinceau sur toute sa surface. Ils choisiront ensuite une couleur avec laquelle ils traceront une ligne ondulée d'un bord à l'autre de la feuille et qui constituera leur ligne d'horizon. Ils pourront ensuite peindre le ciel et le sol soit en étalant la peinture au pinceau de manière classique soit en faisant goutter la couleur sur la feuille. La surface humide de la feuille diffusera la peinture en des taches plus larges qui pourront se mélanger les unes aux autres, permettant d'apporter une part de hasard à la composition. Ils obtiendront ainsi un paysage abstrait tout en nuances de couleurs diluées.

2



Darren Almond - *Fullmoon@Guilin*
2009 - Impression quadri sur vinyle
74 x 74 cm - Collection FRAC Auvergne

PAYSAGE IRRÉEL

CYCLES 2 ET 3 (CE1-CM2)

OBJECTIFS :

Réaliser un paysage imaginaire à partir d'une photographie
Modifier une image en remplaçant certaines parties par d'autres éléments
Mêler différents matériaux dans une composition

MATÉRIEL :

Paysage imprimé sur une feuille A4
Papier Canson A4
Ciseaux
Colle
Matériaux divers (coton, aluminium, film alimentaire, crépon...)

DÉROULEMENT DE L'ATELIER :

Cet atelier s'appuiera sur l'œuvre de Darren Almond réalisée une nuit de pleine lune avec un long temps de pose, conférant à l'image un aspect irréel.

Pour commencer, les enfants auront à leur disposition une image de paysage et ils devront choisir les éléments qu'ils souhaitent modifier pour leur donner un aspect irréel (un arbre, une rivière, le ciel...). Ils découperont ces parties afin de les ôter de leur image et colleront les morceaux restants de l'image sur leur papier Canson, en laissant vacant l'espace équivalent aux parties découpées. À l'aide de différents matériaux (aluminium, coton, film plastique...), ils pourront compléter les parties manquantes de l'image. Pour cela, ils devront réfléchir aux matières choisies pour qu'elles soient cohérentes avec les éléments qu'elles remplacent : par exemple, les surfaces d'eau pourront être en aluminium pour rendre compte de l'aspect réfléchissant ou en plastique pour la transparence.

3



Tania Mouraud
Borderland 2348-51 - 2008
Encres pigmentaires sur
papier Fine Art
106,5 x 189,6 cm
Collection FRAC Auvergne

REFLETS TOUS CYCLES

OBJECTIFS :

Réaliser un travail photographique
Observer les jeux de reflets sur différentes matières et objets
Développer son imagination

MATÉRIEL :

Appareil photo numérique

DÉROULEMENT DE L'ATELIER :

Lors de cet atelier, les enfants s'inspireront de l'œuvre de Tania Mouraud qui a photographié la nature se reflétant sur le plastique d'emballage des bottes de foin dans la campagne.

La première partie de l'atelier consistera en une recherche avec les enfants de toutes sortes de matières et objets pouvant renvoyer un reflet : des surfaces vitrées aux flaques d'eau, en passant par des objets métalliques (poteaux, aires de jeux, arrière de panneaux), etc. Ils pourront observer les différences de rendu selon les surfaces réfléchissantes, les jeux de lumière et les reflets plus ou moins déformés. Après cette phase d'observation, ils devront photographier par petits groupes des reflets sur différentes surfaces en essayant de cadrer au plus près leurs reflets, afin qu'il n'y ait aucun élément extérieur. Leur image finale pourra ainsi donner l'impression d'un paysage abstrait, à la manière de l'artiste.

INFORMATIONS PRATIQUES**RÉSERVER VOTRE VISITE AVEC VOTRE CLASSE :**

Pour toute réservation, merci de contacter le lycée au 04 70 46 92 80
ou Vincent Sabatier par mail à vincent.sabatier@educagri.fr

LIEU D'EXPOSITION :

Lycée agricole du Bourbonnais
Neuvy CS 41721
03000 Moulins

Entrée gratuite.

Du 9 mars au 6 avril 2021

LES EXPOSITIONS AU FRAC AUVERGNE EN 2021 :

MARC BAUER - JEAN-CHARLES EUSTACHE

Du 6 mars au 9 mai 2021

MARINA RHEINGANTZ

Du 22 mai au 19 septembre 2021

MIRYAM HADDAD

Du 2 octobre au 31 décembre 2021

CONTACT / RESERVATION :

Pour le premier degré

Amandine Coudert

amandine.coudert@fracauvergne.com

04 73 74 66 20

Mathilde Nadaud

mathilde.nadaud@fracauvergne.com

04 73 74 66 20

Pour le second degré

Laure Forlay

laure@fracauvergne.com

04 73 74 66 20

Antoine Charbonnier

antoinecharbonnier@fracauvergne.com

04 73 74 66 20

FRAC Auvergne
6 rue du Terrail
63000 Clermont-Ferrand
Site internet : www.frac-auvergne.fr

Le FRAC Auvergne est ouvert au public du mardi au samedi de 14h à 18h
le dimanche de 15h à 18h, sauf jours fériés.