



Fonds régional
d'art contemporain
Auvergne

ESPÈCES D'ESPACES

LYCÉE RENÉ DESCARTES - COURNON
EXPOSITION DU 7 JANVIER AU 15 MARS 2021



ESPÈCES D'ESPACES

**Philippe COGNÉE - Stéphane COUTURIER - Philip-Lorca DICORCIA
François DUFRÈNE - Francis MORANDINI - Bruno PERRAMANT
SARKIS - Alain SECHAS - Stephen WILKS - Xavier ZIMMERMANN**

L'exposition emprunte son titre au livre de Georges Perec écrit en 1974. L'écrivain descend dans la rue pour l'analyser, observer ses mouvements et son tumulte. Si la rue fait l'intérêt de certains auteurs et de sociologues, elle est aussi une source d'information pour les artistes qui se sont penchés sur cette notion, prétexte à refléter les mouvements de la société actuelle.

Lieu cosmopolite, "la rue est le cordon ombilical qui relie l'individu à la société" écrivait Victor Hugo. Elle opère comme un sas de décompression, entre l'habitat personnel et l'espace public, (**Xavier Zimmermann**) et fonctionne comme un seuil de délimitation entre l'individuel et le collectif. À la fois symbole de rencontre et d'échange, la rue est la vitrine d'une société en constante mutation dans un monde où tout va de plus en plus vite.

Certains artistes s'intéressent aux individus qui la traversent et utilisent la photographie comme un outil d'enregistrement, à des fins presque documentaires, pour capturer des scènes du quotidien avec une certaine sensibilité. **Stephen Wilks**, représente la vie d'un quartier populaire à Berlin, **Philip-Lorca diCorcia**, photographie des passants anonymes qui opèrent comme des acteurs de cinéma à leur insu et **Francis Morandini** parcourt la ville afin d'observer ses situations quotidiennes. Parfois, ils rendent compte de ses dérives comme **Sarkis** qui évoque alors tout autant la convivialité du brasero autour duquel on se réunit pour se chauffer, que la pauvreté des sans-abris.

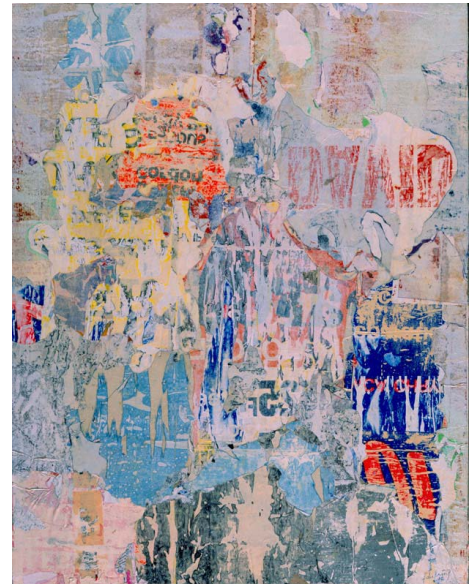
La rue est aussi le reflet de l'activité humaine qui façonne et structure la ville, au moyen d'implantations urbaines et de restructurations. **Philippe Cognée** peint des cabanes de chantier (objet éphémère le temps de travaux d'aménagement, espace de prises de décisions, de repos et d'abris où se retrouvent les employés) ou encore **Stéphane Couturier** qui considère la ville comme un organisme vivant aux facettes multiples. Ce sont des lieux en requalification identitaire, en mutation profonde. Le paysage urbain change et s'adapte aux besoins du collectif.

Enfin la rue est également cet espace organique qui nous relie les uns aux autres, parfois non sans conséquence. Elle peut devenir un lieu d'expression pour le peuple, lors de contestations (**François Dufrène**, geste protestataire par l'arrachage et la lacération d'affiches publicitaires dénuées de sens), lors de manifestations (**Alain Séchas** qui réalise un personnage caricatural manifestant un mécontentement), voire de révoltes (**Bruno Perramant** qui représente le symbole d'un quartier où se sont déroulés de très violents affrontements sociaux).

La rue est cette espèce d'espace en perpétuel mouvement qui demeure le miroir de notre société.



Philippe Cognée - *Cabanes de chantier*
1996 - Encaustique sur toile tendue sur bois - 119,5 x 249,5 cm
Collection FRAC Auvergne



François Dufrène - *Et Goliath !* - 1972
Dessous d'affiches lacérées, marouflées sur toile - 150 x 118 cm
Collection FRAC Auvergne



Stephen Wilks - *Sans titre (Kreuzberg, Berlin)* - 1999 - Photographie
100 x 140 cm - Collection FRAC Auvergne

ACTIVITÉS SCOLAIRES

LE FRAC AUVERGNE



Créé en 1985, le FRAC Auvergne est une institution soutenue par le Conseil Régional Auvergne-Rhône-Alpes, la DRAC Auvergne-Rhône-Alpes, la ville de Clermont-Ferrand et par un Club de Mécènes réunissant une quinzaine d'entreprises régionales.

Le FRAC Auvergne a pour vocation de constituer une collection d'art de haut niveau qui réunit aujourd'hui plus de 1000 œuvres majoritairement créées par des artistes de renommée nationale et internationale. Le FRAC organise une vingtaine d'expositions par an sur l'ensemble du territoire régional et contribue, par ses multiples actions éducatives, à un accès aisé et pédagogique à la création actuelle pour tous les publics, connaisseurs ou novices.



Dans le cadre de l'exposition présentée au lycée René Descartes à Cournon et afin de faire découvrir aux établissements les œuvres de cette exposition, chaque classe qui le souhaite peut venir visiter l'exposition.

Le FRAC Auvergne propose également une liste d'activités pour le jeune public que vous pouvez réaliser en classe à la suite de votre visite.

VISITE

Les groupes peuvent venir visiter l'exposition sous forme de visite guidée pendant les horaires d'ouverture. Ces visites durent de 30 minutes à 1h, selon le niveau des enfants.

Pour les modalités d'accueil, se renseigner auprès du lycée.



ATELIER D'ARTS PLASTIQUES

Afin de prolonger la visite de l'exposition en classe, des ateliers d'arts plastiques en lien avec les œuvres sont présentés dans les pages suivantes de ce dossier.

Ces ateliers sont adaptés en fonction de l'âge des enfants et leur permettront de s'approprier de manière ludique les œuvres de l'exposition. Ils ont été imaginés pour que chaque enseignant qui le souhaite puisse les réaliser de façon autonome avec sa classe.

LES ATELIERS

1



Xavier Zimmermann - *Façade 14*
1994 - Photographie - 120x150 cm
Collection FRAC Auvergne
Donation Robelin

JEU DE FAÇACES

CYCLES 1 ET 2 (PS-CP)

OBJECTIFS :

Réaliser une composition en nuances de gris
Composer la façade d'une maison en collage
Mêler différentes techniques

MATÉRIEL :

Papier Canson noir A4
Craies blanches et noires
Chiffons
Formes diverses découpées dans du papier blanc, noir et gris (bandes de différentes tailles, rectangles, ronds...)
Colle

DÉROULEMENT DE L'ATELIER :

Dans cet atelier les enfants composeront chacun leur façade de maison tout en nuances de gris en s'inspirant de l'œuvre de Xavier Zimmermann. Pour commencer ils réaliseront les contours d'une maison en collant des bandes de papier sur leur feuille de Canson noire. Ils devront ensuite colorier leur maison à la craie blanche et estomper le surplus au chiffon afin de donner une teinte un peu grise à la façade. À l'aide de formes diverses découpées dans du papier blanc, gris et noir, ils réaliseront ensuite les fenêtres et la porte. Ils pourront complexifier leur composition en superposant certaines formes et en jouant sur les associations de formes et de couleurs. Ils colleront tous ces éléments dans leur maison puis termineront en ajoutant des détails tels que les barres des fenêtres ou la poignée de la porte avec des craies noires et blanches.

2



Philip-Lorca diCorcia - *New York (passage clouté)* - 1998
Ektacolor print - 89 x 119 cm
Collection FRAC Auvergne

PAYSAGE URBAIN

CYCLES 2 ET 3 (CE1-CM2)

OBJECTIFS :

Composer un paysage urbain

Aborder la notion de plans et jouer sur la profondeur d'une image

MATÉRIEL :

Papier Canson A5 et A4

Magazines ou images imprimées comprenant des villes, immeubles, personnages...

Colle

Ciseaux

Crayons de couleurs ou craies grasses

DÉROULEMENT DE L'ATELIER :

Lors de cet atelier, les enfants s'inspireront de différentes œuvres de l'exposition pour représenter à leur tour une scène dans un paysage urbain.

Pour commencer, ils colorieront la partie supérieure de leur feuille A4 pour représenter le ciel. Puis, ils se serviront de magazines ou d'images imprimées dans lesquels ils découperont des immeubles et des maisons qu'ils colleront sur leur feuille. Ces habitations constitueront l'arrière-plan de leur scène. Ils ajouteront ensuite des éléments de mobilier urbain : panneaux, lampadaires, bancs... qui seront superposés en partie sur les habitations, permettant de créer un plan intermédiaire dans l'image. Pour terminer, ils découperont quelques personnages qu'ils placeront au premier plan de leur composition, représentant ainsi une scène se déroulant dans l'espace de la ville.

N.B. : S'ils ne trouvent pas tous les éléments qu'ils souhaitent dans des images à découper, les enfants pourront dessiner immeubles, accessoires ou personnages sur une petite feuille à part, les découper et les coller ensuite en plans successifs sur leur feuille A4. Ils pourront aussi mêler des parties dessinées aux images de magazines.

3



Alain Séchas - *Sans titre* - 1996
Sérigraphie - 108.5 x 79 cm
Collection FRAC Auvergne

IMPRESSION ANIMALE

CYCLES 2 ET 3 (CE2-CM2)

OBJECTIFS :

Découvrir la technique de l'estampe
Dessiner un animal personnifié

MATÉRIEL :

Papier Canson A4
Feuille plastique A4 (type rhodoïd)
Feuille de brouillon
Crayon à papier
Encre à gravure ou peinture acrylique
Pinceaux
Rouleau à pâtisserie

DÉROULEMENT DE L'ATELIER :

À travers cet atelier les enfants découvriront une technique d'impression en réalisant le monotype d'un animal personnifié.

Les enfants réaliseront un dessin sur le support plastique qui sera ensuite transféré par pression sur la feuille Canson. Ils commenceront par réfléchir à un animal auquel ils donneront une attitude humaine : par exemple, un animal debout, croisant les bras ou en train de saluer... Ils dessineront leur animal sur une feuille de brouillon qu'ils placeront ensuite sous la feuille plastique. Ils reproduiront leur dessin sur la feuille plastique à l'encre à gravure ou à la peinture. Pour terminer, ils déposeront une feuille Canson contre la surface peinte de la feuille plastique et presseront l'ensemble à l'aide d'un rouleau à pâtisserie. Ils obtiendront ainsi un monotype de leur animal, impression en miroir de ce qu'ils avaient dessiné initialement.

N.B. : L'utilisation de l'encre à gravure est importante car celle-ci ne sèche pas sur le plastique, permettant ainsi le transfert sur papier. Il est également possible d'utiliser de la peinture acrylique mais il faudra travailler rapidement pour que la peinture n'ait pas le temps de sécher avant son transfert sur papier.

INFORMATIONS PRATIQUES**RÉSERVER VOTRE VISITE AVEC VOTRE CLASSE :**

Pour toute réservation, merci de contacter Véronique Lassalle, documentaliste du lycée, au 04 73 77 54 57.

LIEU D'EXPOSITION :

Lycée René Descartes
Avenue Jules Ferray
63800 Cournon-d'Auvergne

Entrée gratuite.

Du 7 janvier au 15 mars 2021

LES EXPOSITIONS AU FRAC AUVERGNE EN 2021 :**LE MAUVAIS CÉIL**

Jusqu'au 21 février 2021

MARC BAUER - JEAN-CHARLES EUSTACHE

Du 4 mars au 9 mai 2021

MARINA RHEINGANTZ

Du 22 mai au 5 septembre 2021

CONTACT / RESERVATION :

Pour le premier degré
Amandine Coudert
amandine.coudert@fracauvergne.com
04 73 74 66 20

Mathilde Nadaud
mathilde.nadaud@fracauvergne.com
04 73 74 66 20

Pour le second degré
Laure Forlay
laure@fracauvergne.com
04 73 74 66 20

Antoine Charbonnier
antoinecharbonnier@fracauvergne.com
04 73 74 66 20